

Областное казённое учреждение социального обслуживания населения системы социального обеспечения «Железнодорожный межрайонный центр социальной помощи семье и детям»

**Комплексная программа
поддержки семей с
несовершеннолетними
детьми, находящимися в
трудной жизненной
ситуации
«СОДЕЙСТВИЕ»**



Отделение первичного приема информации, анализа и прогнозирования

Пояснительная записка

Создание условий для успешного функционирования семьи и воспитания в ней ребенка всегда относилось и относится к одной из важнейших государственных задач. Семья характеризуется как сложное социальное образование, которое с одной стороны является специфическим социальным институтом, а с другой – малой социальной группой.


Неустойчивая социально – экономическая ситуация и психологическая нестабильность общества на протяжении последних лет порождает множество социально–негативных явлений. Особенно остро эти проблемы касаются социально слабо защищенных слоев населения (безработные, неполные семьи и др.); для них объективно складываются сложные условия жизни.

Статистика свидетельствует, что за последние годы наблюдается рост количества семей, попадающих в трудную жизненную ситуацию. На это повлияли объективные факторы, в частности низкий уровень жизни, «хроническая» безработица, злоупотребление спиртными напитками и т.д. Вступив на такой путь, семья деградирует в социальном и моральном плане, обрекая на такое же существование и детей. Причем проблемы данных категорий населения носят комплексный характер и зачастую не могут решаться силами самих граждан.

Таким образом, исходя из масштабного характера проблем населения, необходим и комплексный подход в оказании помощи гражданам, попавшим в трудную жизненную ситуацию, который может быть обеспечен посредством реализации программы поддержки семей и несовершеннолетних детей, находящихся в трудной жизненной ситуации «Содействие».

Необходимо проводить последовательную работу с семьями, просматривать шаги их медленного возрождения. Однако стоит помнить, что здоровый микроклимат в семье – результат работы всех компетентных структур, поэтому работу по реабилитации семьи целесообразно проводить совместными усилиями.

Данная программа направлена на стимулирование положительных изменений в семье, повышение уровня социальной защищенности детей, нейтрализацию влияния негативных факторов на личность человека, повышение уровня реабилитации и адаптации семей и несовершеннолетних детей, обеспечение комплексного подхода в решении проблем семей и детей, находящихся в трудной жизненной ситуации.

Утверждаю: 
Директор ОКУ «Железногорский
центр соцпомощи»
Н.А.Шелестова
«4» января 2014 г.

ПАСПОРТ ПРОГРАММЫ

Наименование программы:	Комплексная программа поддержки семей с несовершеннолетними детьми, находящихся в трудной жизненной ситуации «СОДЕЙСТВИЕ»
Разработчик программы:	Областное казенное учреждение социального обслуживания населения системы социального обеспечения «Железногорский межрайонный центр социальной помощи семье и детям»
Общее положение:	Программа предусматривает реализацию комплекса мероприятий по социальной реабилитации семей с несовершеннолетними детьми, находящихся в трудной жизненной ситуации
Цели программы:	<ul style="list-style-type: none">- создание комплексной системы социальной помощи (поддержки) семьям с несовершеннолетними детьми, находящимся в трудной жизненной ситуации, защита их прав и интересов;- обеспечение комплексного подхода в решении проблем семей и детей, находящихся в трудной жизненной ситуации- осуществление коррекционной, реабилитационной работы с семьей, находящейся в трудной жизненной ситуации
Задачи программы:	<ul style="list-style-type: none">- выявление семей и детей, находящихся в трудной жизненной ситуации;- выявление причин и факторов возникновения трудных жизненных ситуаций в семьях;- развитие комплексной системы учета несовершеннолетних и семей, находящихся в трудной жизненной ситуации;

	<ul style="list-style-type: none"> - организация работы по профилактике социального сиротства; - содействие проведению адаптационной, коррекционной и реабилитационной работы с семьями, находящимися в трудной жизненной ситуации
Адресат программы:	семьи с несовершеннолетними детьми, находящиеся в трудной жизненной ситуации
Место реализации программы:	Областное казенное учреждение социального обслуживания населения системы социального обеспечения «Железнодорожный межрайонный центр социальной помощи семье и детям»
Сроки реализации программы:	бессрочно
Ожидаемый результат:	<ul style="list-style-type: none"> - увеличение доли семей и детей, включенных в систему адресной поддержки семей и детей, попавших в трудную жизненную ситуацию; - увеличение числа семей, снятых с учета как находящихся в трудной жизненной ситуации

Принципы работы с семьями, находящимися в трудной жизненной ситуации

1. Принцип индивидуального подхода – реализуется путем осуществления реабилитационного процесса с учетом особенностей семей.
2. Принцип законности – предусматривает соблюдение требований законодательства РФ и Курской области в работе с семьями.
3. Принцип компетентности – предполагает реализацию системного подхода в работе с семьями.
4. Принцип взаимодействия - определяет порядок работы с семьями всех компетентных структур.
5. Принцип ответственности – предполагает конкретных исполнителей разработанных индивидуальных программ реабилитации семей.

**Основные направления работы с семьями и несовершеннолетними детьми,
находящимися в трудной жизненной ситуации**

№ п/п	Блок (уровень) работы	Направление работы	Деятельность специалистов Центра	Субъект воздействия
1	Диагностический	Сбор и анализ информации	1.Обследование ЖБУ; 2.Изучение семейных взаимоотношений, образа жизни семьи; 3.Выявление проблем	Семьи с несовершеннолетними детьми, находящиеся в трудной жизненной ситуации
2	Профилактический	Консультативное	Консультирование по социальным вопросам	Семьи с несовершеннолетними детьми, находящиеся в трудной жизненной ситуации
		Профилактическое	1.Профилактика социального сиротства; 2.Пропагандирование здорового образа жизни; 3.Укрепление семейных ценностей.	Семьи с несовершеннолетними детьми, находящиеся в трудной жизненной ситуации
		Просветительское	1. Оформление и систематическое обновление информационных стендов; 2. Разработка и распространение информационных буклетов, памяток, листовок; 3. Размещение информации в СМИ, на сайте Центра	Семьи с несовершеннолетними детьми, находящиеся в трудной жизненной ситуации
		Пропагандистское	1. Разработка и распространение информационно-пропагандистских буклетов, памяток, листовок; 2. Внедрение технологии взаимодействия неблагополучной семьи с семьей - наставником	Семьи с несовершеннолетними детьми, находящиеся в трудной жизненной ситуации

3	Реабилитационный	Организация работы с семьями: социальная реабилитация	1. Организация социального патронажа; 2. Содействие в трудоустройстве; 3. Оказание материальной помощи; 4. Содействие в оздоровлении н/л; 5. Содействие в лечении от алкогольной зависимости; 6. Проведение профилактических бесед; 7. Оказание консультативной помощи; 8. Взаимодействие с компетентными структурами по вопросу оказания адресной социальной помощи; 9. Организация правовой защиты и оказание правовой помощи.	Семьи с несовершеннолетними детьми, находящиеся в трудной жизненной ситуации
		Аналитическое	1. Контрольное посещение семей; 2. Оценка результатов деятельности.	Семьи с несовершеннолетними детьми, находящиеся в трудной жизненной ситуации

План мероприятий по реализации программы

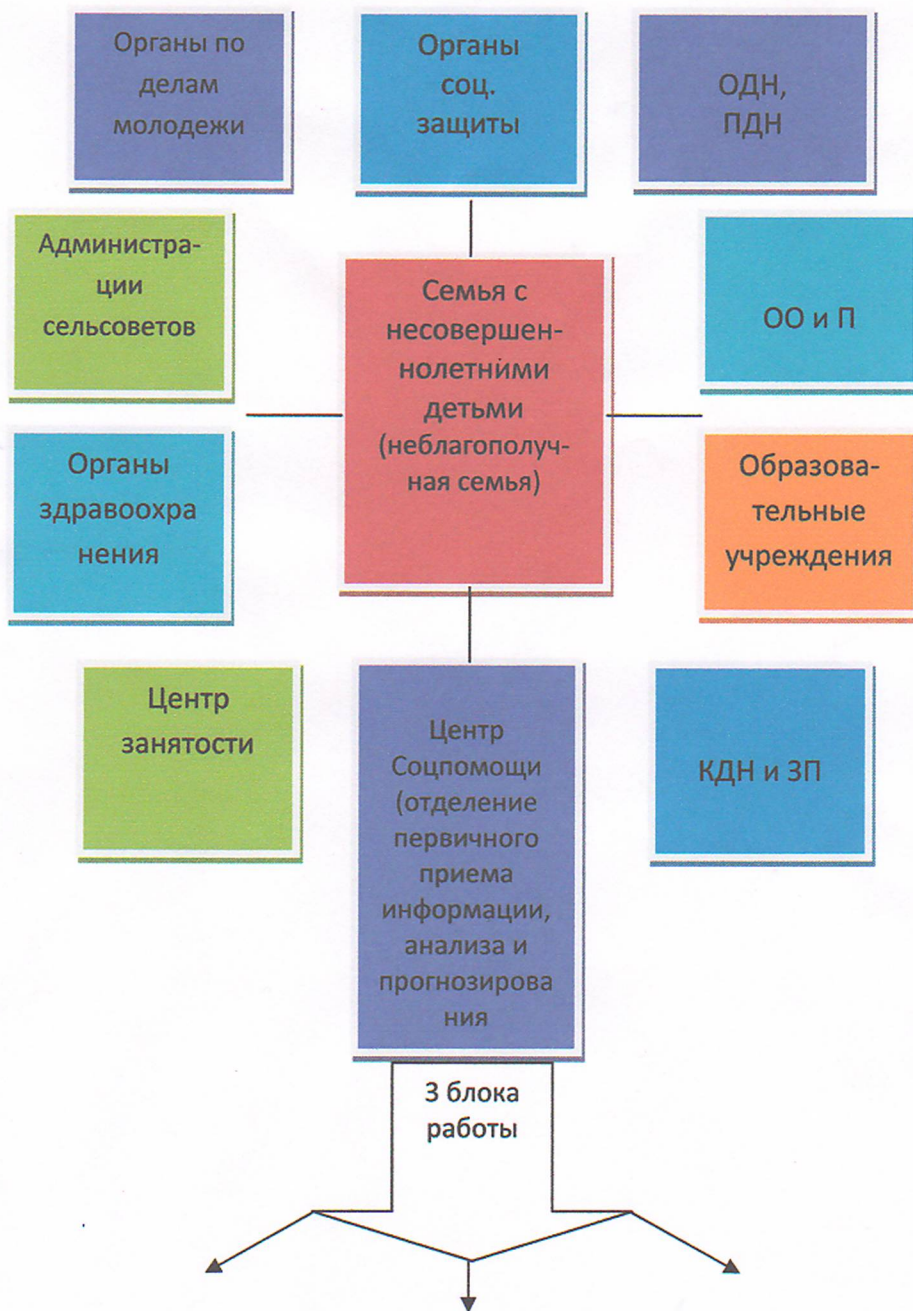
1. Своевременное выявление семей с несовершеннолетними детьми, находящихся в трудной жизненной ситуации и нуждающихся в социальной поддержке;
2. Взаимодействие с органами системы профилактики с целью выявления семей и детей, находящихся в трудной жизненной ситуации;
3. Своевременное информирование Координационного совета о выявленных несовершеннолетних и семьях с детьми, находящихся в трудной жизненной ситуации, с указанием причин необходимости постановки на учет;
4. Формирование и систематическая корректировка электронной территориальной базы о несовершеннолетних и семьях, находящихся в ТЖС;
5. Установление контактов с семьей, обследование жилищно – бытовых условий проживания, сбор информации о семье, выявление проблем, проведение диагностики ситуации;
6. Разработка индивидуальной программы социальной реабилитации семьи;
7. Осуществление социального патронажа семей с несовершеннолетними детьми, оказавшихся в трудной жизненной ситуации;
8. Оказание разносторонней консультативной помощи;

9. Осуществление профилактической работы путем проведения профилактических бесед, советов профилактики;
10. Оказание материальной помощи через:
 - ГФСН (УСЗОЗН) г. Железногорска,
 - областной благотворительный марафон «Мир детства»,
 - органы социальной защиты населения обслуживаемых районов,
 - ОКУ «Железногорский центр соцпомощи»,
 - комплексные центры социального обслуживания населения,
 - в ходе акции «Помоги ближнему твоему»,
 - привлечение спонсорской помощи.
11. Содействие в трудоустройстве несовершеннолетних (в летний период) и их родителей;
12. Содействие в направлении на отдых (оздоровление) нуждающихся несовершеннолетних;
13. Содействие в лечении от алкогольной зависимости (кодировании) на базе:
 - областной наркологической больницы;
 - Железногорского филиала ОГУЗ «Областная наркологическая клиника»;
 - частной наркологии доктора Сиренко В.Б.
14. Содействие в оформлении несовершеннолетних детей в МДОУ «Детский сад»;
15. Содействие в оформлении несовершеннолетних на реабилитацию в стационарное отделение – социальный приют для детей и подростков ОКУ «Железногорский Центр соцпомощи»;
16. Оказание помощи клиентам в оформлении необходимых документов;
17. Обеспечение представительства в суде, на допросах;
18. Содействие в организации психолого-педагогической помощи, как несовершеннолетним, так и их родителям;
19. Осуществление обмена необходимой информацией с заинтересованными государственными и общественными организациями и учреждениями, с профильными специалистами Центра;
20. Привлечение специалистов различного профиля, в том числе и представителей иных учреждений и организаций с целью комплексного подхода в решении проблем клиента;
21. Разработка и распространение информационно – пропагандистских памяток, буклетов, листовок;
22. Организация и участие в проведении совместных рейдов в семьи, состоящие на учете в ТЖС и патронаже, с целью контроля за образом жизни, осуществления своевременной профилактической и коррекционной работы;
23. Внедрение в работу технологии взаимодействия неблагополучной семьи с семей-наставником (проведение круглых столов для родителей).

Практическая модель работы со случаем.



Алгоритм работы с семьями, находящимися в трудной жизненной ситуации



Диагностический

1. Первичное обследование ЖБУ
2. Изучение причин неблагополучия семьи
3. Разработка ИПР семьи

Профилактический

1. Проведение проф. бесед
2. Распространение информационно пропагандистских листовок, памяток, буклетов
3. **Применение** технологии взаимодействия неблагополучной семьи с семей-наставником (проведение заседаний круглого стола «Передай добро по кругу»)

Реабилитационный

1. Социальный патронаж
2. Консультативная помощь
3. Содействие в оказании психолого-педагогической помощи
4. Взаимодействие с другими структурами профилактики по вопросу оказания адресной социальной помощи семьям